

Руководство пользователя программы под Windows для МТ-2А

1. Подключить интерфейсный кабель к компьютеру и блоку МТ и включить питание. Подождать 60 секунд и запустить программу МТ-2А.exe. Если будет сообщение об отсутствии связи с блоком МТ. Необходимо зайти в меню интерфейс и установить СОМ-порт, к которому подключен блок МТ. Сохранить настройку интерфейса клавишей применить и выйти из программы.

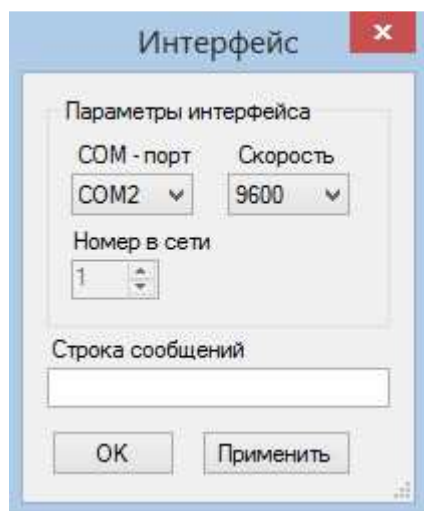


Рисунок 1

2. Повторно запустить программу. При получении в строке сообщений "данные приняты", программа готова к дозированию.

Если цена отпускаемой жидкости не установлена, необходимо ввести значение цены в окне "Расход". Для ввода значений настройки модема и расхода необходимо ввести пароль. По умолчанию значение 111. Перед вводом пароля необходимо выбрать признак текущего пароля. Для смены пароля, необходимо ввести текущий пароль и новый пароль. Установка значения пароля клавишей "ВВОД". Красный цвет поля текущего пароля при неправильном вводе пароля. Справой стороны расположена клавиатура для ввода значения дозы или пароля. Клавиша пробел стирает введенное значение. Данная клавиатура сделана для удобства работы с планшета.

2.1. Для дозирования контролируемой дозы необходимо задать значение требуемой дозы и нажать на клавишу "ПУСК". При сравнении текущего значения дозы и накопленного значения дозы накопление автоматически останавливается. Если припуске дозы, нет расхода, отсчитывается время паузы отгрузки дозы, и затем клапан закрывается, насос выключается.

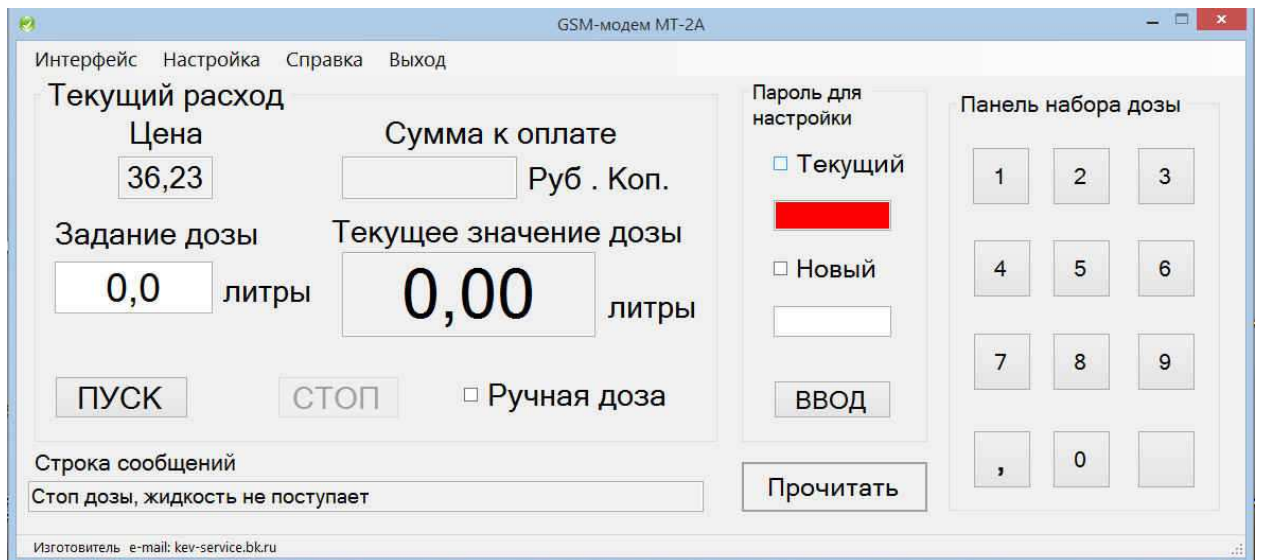
2.2. При установленном признаке "Ручная доза", текущее значение не сравнивается с заданным значением. Оператор сам принимает решение по остановке накопления дозы.

2.3. В процессе дозирования допускается приостановка накопления текущей дозы на значение параметра "Время паузы накопления дозы" расположенного в окне "Расход" в Настройке.

2.4. После пуска накопления дозы, значения главного окна обновляются с интервалом 1 секунда. При остановке дозы фиксируется стоимость отпущенной дозы.

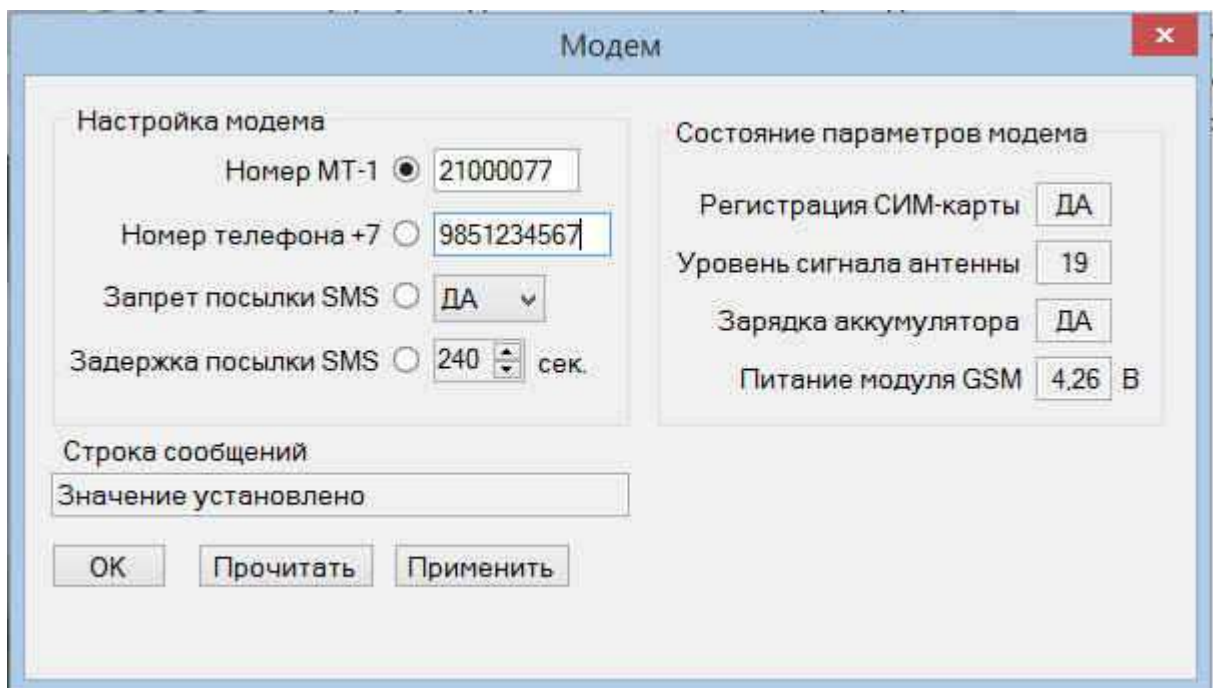
Если была приостановка отгрузки текущей дозы, проверить в каком состоянии находит процесс отгрузки можно клавишей "Прочитать".

2.5. Начало отгрузки дозы и остановка дозы может осуществляться с использованием внешних клавиш "ПУСК" и "СТОП" подключаемых к модему. Смотрите руководство пользователя модема.



3. Настройка параметров модема.

В "Настройке" откройте окно "Модем".



3.1. Состояние параметров модема.

3.1.1. При регистрации SIM-карты выводится признак "Да", иначе проверьте подключение SIM-карты.

3.3. 2. При наличии уровня сигнала от антенны не равного нулю, модем готов к работе, иначе проверьте подключение антенны. Хорошо приемом сигнала антенны считается значение от 12 единиц и более. При значении меньше 10 единиц или при значении 99, следует поменять место положения антенны. Максимальное значение сигнала антенны 30 единиц (очень хороший прием).

3.3.3. При наличии аккумулятора и его разряда на 5% , должна начаться зарядка аккумулятора при наличии внешнего питания. Если аккумулятор новый, перед использованием его следует обязательно зарядить.

3.3. 4. Напряжение питания модуля GSM, при наличии аккумулятора и отсутствии внешнего питания, не должно быть ниже 3,4В, иначе SMS-сообщения не будут отсылаться и приниматься блоком МТ. При значении 3,4В необходимо подать внешнее напряжение на блок МТ и зарядить аккумулятор.

3.4. Ввод параметров настройки модема.

Для ввода значения требуемого параметра, необходимо на против параметра установить признак. Установка значения клавишей "Применить". Проверка значений параметров клавишей "Прочитать". Выход из окна настройки клавишей "ОК".

3.4.1. Для отправки SMS-сообщений необходимо ввести номер телефона получателя.

3.4.2. Установить задержку до отправки SMS после окончания отгрузки дозы.

3.4.3. Запретом отправки можно временно оставить для проверки работы отгрузки дозы.

После того как убедились, что работает правильно, можно снять запрет отправки SMS.

4. Настройка параметров расхода.

Для ввода значения требуемого параметра, необходимо на против параметра установить признак. Установка значения клавишей "Применить". Проверка значений параметров клавишей "Прочитать". Выход из окна настройки клавишей "ОК".

Настройка расхода

Параметры расхода

Единицы счёта Литры

Тип счёта имп/литр

Коэффициент счёта 0,100 имп/л

Коэффициент плотности 0 г/см³

Поправка дозы 0,00 литры

Нижнее значение расход 0,000 л/мин

Максимальное время счёта 60 сек.

Время паузы отгрузки дозы 6 сек.

Цена за литр 30.0 руб.коп.

Время 1:19:50 ч:м:с

04.01.2001 д.м.г.

Мгновенный расход 0,0000000 л/мин

Сумма доз 0,0000000 литры

Строка сообщений
Данные приняты

ОК Прочитать Применить

4.1. Единицы счёта выбираются только литры.

4.2. Тип счета выбирается в соответствии с выходным сигналом расходомера.

Может устанавливаться: "литр/импульс" или "импульс/литр";

4.3. Коэффициент счёта.

Для ввода значения, соответствующего весу импульса. Значение вводится в соответствии с паспортом на подключаемый расходомер. В паспорте расходомера может иметь другое название, например К-фактор.

4.4. Коэффициент плотности.

Используется для повышения точности счета расхода жидкости (нефтепродукта). При подключенных датчиках температуры (в соответствии с исполнением) вычисляется коррекция относительно текущей температуры. При отсутствии датчиков коэффициент вычисляется относительно 20 °С. При вводе значения равного нулю, плотность не учитывается.

4.5. Поправка дозы.

Используется для корректировки отгружаемой дозы. Значение может быть положительным и отрицательным. Максимально допустимое значение +/- 0,5 литра.

4.6. Нижнее значение расхода.

Если расход ниже заданного значения, значение дозы и сумма доз не накапливается.

4.7. Время паузы отгрузки дозы.

Используется для возможности приостановки отгрузки дозы без сброса текущего значения дозы при повторном пуске накопления отгружаемой дозы. Если это время истекло и не было повторного пуска дозы, отсчёт следующей дозы будет с нулевого значения.

4.8. Цена за литр.

Используется для автоматического подсчёта суммы отгруженной дозы.

4.9. Время.

Текущее время подставляется в текст отправляемой SMS.

4.10. Мгновенный расход.

Можно контролировать, только при наличии расхода без пуска дозы.

Параметр служит для проверки отсечки нижнего значения расхода.

4.11. Сумма доз.

Суммарное значение всех отпущенных доз. Максимальное значение 9999999, затем счет начинается с нуля. Сбросить значение можно, только отключив батарею резервного питания.